

ICL & Vous

Magazine d'information de l'Institut de Cancérologie de Lorraine



Hors série





INSTITUT DE CANCÉROLOGIE DE LORRAINE **100 ans**
100 ANS DE SOINS ET D'INNOVATION

LES PRÉMIÈRES DE LA LUTTE CONTRE LE CANCER

1900 : les grandes découvertes

1890 - **1895** - **1895** - **1898** - **1900** - **1905** - **1910** - **1915**

1895 Le Pr Théodore Guizot réalise les 1^{ères} radiographies à Nancy

1895 Wilhelm Conrad Roentgen découvre les rayons X

1898 Pierre et Marie Curie découvrent le radium

1913 Le Pr Claudius Regaud fonde la section médicale de l'Institut du Radium à Paris

En parallèle avec l'histoire

En 1900, la ville de Nancy donne une propriété aux hospices civils qui fondent l'hôpital-généralissement Villain et l'hôpital Hypocrate-Moringer. Avec l'hôpital Fournier et le sanatorium de Ley-Saint-Christophe, ces établissements constituent un important complexe hospitalier destiné aux maladies contagieuses, au premier rang desquelles la tuberculose et la syphilis.

En 1905, la ville de Nancy donne une propriété aux hospices civils qui fondent l'hôpital-généralissement Villain et l'hôpital Hypocrate-Moringer. Avec l'hôpital Fournier et le sanatorium de Ley-Saint-Christophe, ces établissements constituent un important complexe hospitalier destiné aux maladies contagieuses, au premier rang desquelles la tuberculose et la syphilis.

Dans les années 1890, un mouvement artistique révolutionnaire et bouillonnant se fait jour à Nancy, c'est l'Art Nouveau. En 1898, Louis Majorelle confie à l'architecte Henri Sauvage l'habilitation des plans de sa maison personnelle à Nancy, la Villa Mairea ou Villa Jajo, construite en 1901-1902. C'est la première maison entièrement Art Nouveau de Nancy.

Le savais-tu ?
 Jules Ferry a rendu l'instruction (école) obligatoire le 18 mars 1882 pour les garçons et les filles de 6 à 13 ans.

ÉCOUTEZ
 Une histoire à écouter en podcast ou QR-Code.

100 ans

INSTITUT DE CANCÉROLOGIE DE LORRAINE
 ALEXIS VAUTRIN

1924 - 2024

100 ans

PROGRAMME
 septembre - décembre 2024

EXPOSITION HISTORIQUE "L'ICL : 100 ANS DE SOINS ET D'INNOVATION"
 25 mai - 15 septembre
 Parc de Brabois

MAKE SENSE CAMPAIGN - ORL
JOURNÉE DE DÉPISTAGE "CAFÉ CAUSSETTE"
 19 septembre - 10h30 à 13h
 Parcours fête et cou ICL

SEPTEMBRE TURQUOISE - CANCERS GYNÉCOLOGIQUES "CAFÉ CAUSSETTE"
 26 septembre - 14h à 15h30
 MJC Jean Savine - Villers-lès-Nancy

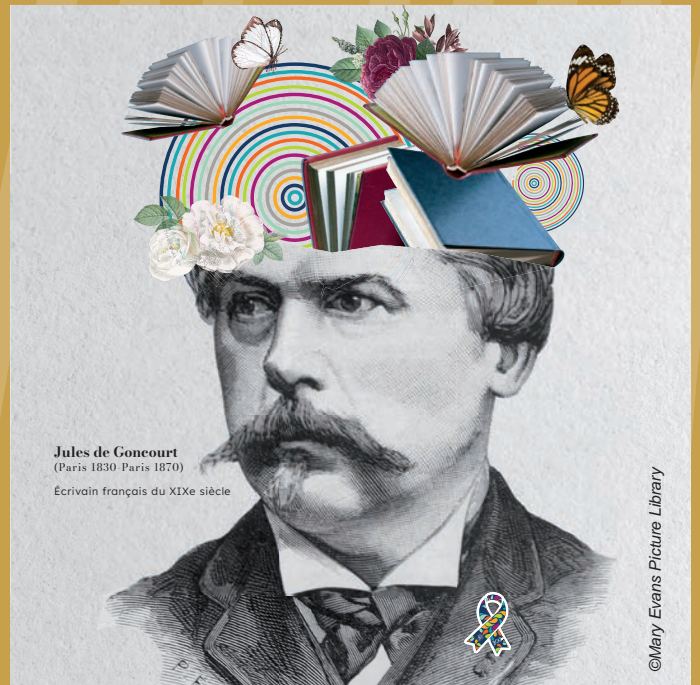
OCTOBRE ROSE
 programme à venir

EXPOSITION HISTORIQUE LES PREMIÈRES ANNÉES DE L'ICL
 octobre/novembre
 Art Détente ICL

SALON CANCER & TRAVAIL
 19 novembre - 10h à 18h
 Chambre de Commerce et d'Industrie 54 - Nancy
 Tout public

ET D'AUTRES INFOS SUR :

www.icl-lorraine.fr



Sommaire

ÉDITO
page 3

CENTENAIRE DE L'ICL : LES
PREMIÈRES ANNÉES

pages 4 - 5

100 ANS DE GÉNÉROSITÉ

pages 6 - 7

FAIRE UN DON ET
SOUTENIR LE PROJET
EPOnA

page 8

ON VOUS DIT MERCI !

page 9

L'ÉTINCELANTE : SUCCÈS
DE L'ÉDITION 2024

pages 10 - 11

FRESQUE : UN CENTENAIRE
TRÈS COLORÉ

page 12

CONFÉRENCES

page 13

EXPERTISE & AGENDA

pages 14 - 15

"CANCER & TRAVAIL"

page 16

Édito



L'année 2024 restera
exceptionnelle :

Exceptionnels Jeux Olympiques et Paralympiques de Paris qui ont assuré la promotion du sport et des activités physiques pour chacun selon ses capacités, afin de prévenir et combattre les cancers.

Exceptionnelle pour l'ICL, année de son centenaire (1924 - 2024) et aussi année du lancement du projet EPOnA (Expérience des parcours Patients en Oncologie Ambulatoire) qui assure la pérennité et le développement de l'Institut.

La dynamique des équipes médicales, soignantes et de support (gestion, logistique...) de l'ICL s'est renforcée avec un engagement sans faille. Je les félicite à nouveau pour le travail réalisé au bénéfice des patients, de leurs proches et de leurs aidants.

Vous trouverez dans ce numéro les principales informations qui illustrent la continuité des activités de prévention, de soin, d'enseignement et de recherche. La renommée de l'ICL et la reconnaissance de son expertise se poursuivent dans un modèle économique équilibré. Ainsi est proposée l'offre optimale des meilleurs traitements, par les meilleures équipes, pour tous et dans les meilleurs délais.

La dynamique engagée par la confiance de l'Agence Régionale de Santé Grand Est pour le projet EPOnA porté depuis 2 ans va s'accélérer. Initialement jugé opportun et prioritaire, aujourd'hui cohérent et favorable, **l'ARS a annoncé le 17 juillet 2024 son soutien financier à hauteur de 28 millions d'euros.** Le coup d'envoi de cet extraordinaire développement de l'ICL dans les années à venir est donc engagé. La construction du nouveau bâtiment de 9 300 m² accueillera les activités de chirurgie, d'oncologie médicale et de soins de support oncologiques. Les bâtiments

actuels vont connaître aussi des périodes de rénovation et de restructuration. Ils vont permettre de délivrer les traitements contre le cancer dans les meilleures conditions d'accueil, de fluidité, d'ergonomie et de sécurité pour les patients et les équipes soignantes.

Ces travaux vont se décliner en plusieurs étapes pour une finalisation en 2027/2028. Durant cette période, les équipes continueront à offrir les meilleurs soins, à plus de patients et une organisation en liens étroits avec les autres établissements et structures de prise en charge à proximité du domicile.

Quatre années de travail, de progrès et d'adaptation seront nécessaires pour finaliser ce projet à l'échéance des prochains Jeux Olympiques et Paralympiques de Los Angeles de 2028.

Le coût total de ce projet est estimé à 68 millions d'euros avec des financements propres à l'établissement mais aussi l'accompagnement des territoires, le soutien des banques et la valorisation des activités de soins et de recherche.

Il sera atteint d'autant plus facilement qu'il aura bénéficié de votre soutien, de vos dons et de l'engagement de nouveaux mécènes.

En cette fin d'année l'engagement de chacun sera encore plus important pour le succès de ce projet devenu réalité et afin que nous soyons au rendez-vous pour son inauguration.

Je vous remercie d'avance pour votre soutien.

Sans hésitation l'ICL unique établissement de santé 100% cancérologie en Lorraine

Ensemble construisons toujours l'avenir

*Professeur Didier Peiffert
Directeur général*

page 3

ICL & VOUS

Directeur de publication :
Pr Didier Peiffert

Éditeur :
Institut de Cancérologie de Lorraine

Rédactrice en chef : Florence Gallard

Rédacteur adjoint : Fabrice Gillet

Conception : Fabrice Gillet

Rédaction : Florence Gallard, Fabrice Gillet, Élodie Grellier, Maude Metzger, Didier Peiffert, Bruno Perrin-Bergeret.

Impression :
Alfredo Salgado - reprographie ICL

Tirage : 24 000 exemplaires

Septembre 2024 : n°21

Crédits photos :
ICL - Service Communication, ©Freepik,
©C2images, ©Avance, ©Thomas
Berger, ©Hugues Vincent

ISSN 1776-9671 (imprimé)

ISSN 2268-5278 (en ligne)



INSTITUT
DE CANCÉROLOGIE
DE LORRAINE

ALEXIS VAUTRIN



www.icl-lorraine.fr



Les premières années

Du Centre Alexis Vautrin à l'Institut de Cancérologie de Lorraine, un siècle de lutte contre le cancer.

page 4



Centre de radiothérapie - années 30 ©Bernard Legras

1924

Naissance du premier centre de lutte contre le cancer

Le centre de lutte contre le cancer de Lorraine est officiellement créé le 13 mars 1924 et le Pr Alexis Vautrin en est nommé directeur. Les services du centre sont installés dans un bâtiment proche de l'hôpital central. Cet immeuble est acquis grâce à une donation de 775 000 francs.

Le centre comprend alors un service de consultations fonctionnant trois fois par semaine (mardi, jeudi et samedi en matinée), un service d'hospitalisation, un service de curiethérapie, des salles de radiothérapie pénétrante, des laboratoires d'anatomo-pathologie, 13 lits répartis dans deux salles communes, un service d'enseignement aux étudiants de médecine et un service de recherche scientifique et de cancérologie expérimentale.

La première dose de radium (300 mg), dont la valeur est bien supérieure à celle de l'or, est donnée le 10 novembre 1924 par le Ministère de l'Hygiène, de l'Assistance et de la Prévoyance Sociale. La première patiente est hospita-

lisée en novembre 1925 et le premier traitement radiothérapique a lieu le 25 décembre 1925. En 1926, 244 patients sont traités par curiethérapie et 186 patients par radiothérapie.

1927 - 1938

La lutte s'organise

Le 16 juin 1931, contre 700 000 francs, le centre obtient le droit d'occuper pendant 60 ans les locaux de l'immeuble Ferlin Maubon ainsi que les locaux du service de gynécologie, puis de l'école d'infirmières. Le centre passe ainsi à 35 lits au début des années 30 et à 50 lits en 1935.

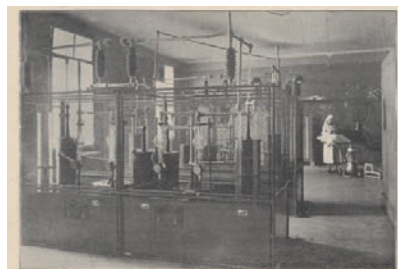
Le centre, jusqu'alors appelé « Centre anticancéreux » prend le nom de « Centre de radiothérapie », sous la Direction du Pr Hoche.

Grâce à une subvention spéciale, le Centre augmente sa quantité de radium (1,397g). Il s'équipe d'un appareil de radiodiagnostic (d'une valeur de 94 000 francs) offert par les établissements d'équipements médicaux Gaiffe, Gallot et Pilon en 1928 pour le diagnostic des cancers des membres ou des cancers profonds et le traitement des cancers superficiels.

1938 - 1945

Le Centre pendant la guerre

La seconde guerre mondiale vient entraver l'activité du Centre, alors en pleine expansion, obligeant les équipes à mettre le radium à l'abri à Rennes en 1939, puis à cesser momentanément leur activité. Le Pr Florentin, mobilisé au centre de lutte contre le cancer de Toulouse, est remplacé temporairement par le Pr Hoche à la direction. Petit à petit, la plus grande partie de l'appareillage réquisitionné est récupérée et les appareils radifères reviennent de Rennes. Le personnel revient progressivement de zone libre.



Salle de radiothérapie profonde ©Le Pays Lorrain - juin 1938

En 1941, les effectifs sont reconstitués et le Pr Florentin, exilé, reprend ses fonctions de Directeur Général le 20 octobre 1941, le Pr Hoche ayant assumé le remplacement jusqu'à la veille de sa mort. Les années d'occupation, marquées par la pénurie et les difficultés d'approvisionnement, compliquent la bonne marche des traitements malgré des crédits financiers satisfaisants. Le Centre se dote d'un appareil de contactthérapie (radiothérapie de contact). L'effectif s'accroît également avec un hématologiste, deux laborantines et une manipulatrice d'électroradiologie. La commission des hospices détache un poste d'externe en 1943.

100 ans



1945 - 1970 La reconstruction

A la fin de la guerre, l'activité reprend massivement. Le 1^{er} octobre 1945, le général De Gaulle signe un arrêté ministériel instituant le statut officiel des centres de lutte contre le cancer, reconnus d'utilité publique. Ce statut implique, entre autre, que les centres possèdent un Conseil d'Administration qui leur est propre, que le directeur est obligatoirement un médecin et qu'ils ne pratiquent ni activité libérale, ni dépassements d'honoraires.

Fin des années 60, face au manque de place, le centre signe une convention avec une clinique voisine qui lui met

à disposition 38 lits, offrant ainsi une amélioration notable du confort général des patients et portant la capacité d'hospitalisation de 86 à 114 lits. Des ambulances font le lien entre les deux établissements.

1970 - 1990 L'installation à Brabois

En décembre 1970, le Pr Claude Char-dot succède au Pr Florentin à la direc-

tion du centre, avec la mission urgente de créer le nouveau bâtiment du centre de lutte contre le cancer sur le plateau de Brabois.

Le nouveau centre, d'une surface de 14 000 m² avec 200 lits, ouvre pleinement ses portes sur le plateau de Brabois le 1^{er} avril 1975. Il prend le nom de Centre Alexis Vautrin en juin 1976 en hommage à son fondateur.

Exposition historique 100 ans de soins et d'innovation

De la rue de Strasbourg à Nancy au Plateau de Brabois à Vandœuvre-lès-Nancy, cette exposition a parcouru 100 ans de soins et d'innovation, mis en exergue la volonté de médecins visionnaires et la détermination de toujours vaincre pour les patients. Elle a salué la Lorraine et son terreau riche d'humanités malgré les épreuves imposées par les conflits.

Les deux parties de l'exposition ont mis en miroir l'histoire de la cancérologie et de la médecine et celles des femmes et hommes de sciences qui plus largement ont imprimé notre territoire. Elle s'est adressée à tous, réunis dans une fierté intellectuelle, suscitant aussi la curiosité des plus jeunes avec des anecdotes à leur intention.



>> Exposition visible depuis le 25 mai 2024 au Parc de Brabois à Villers-lès-Nancy.
A retrouver peut-être prochainement dans d'autres parcs de la Métropole.
À suivre...

100 ans de générosité

Créé grâce à des dons en 1924, le centre de lutte contre le cancer de Lorraine n'aurait jamais pu exister et se développer sans la générosité du public, qu'il faut souligner en remerciant les donateurs. Voici quelques dates clés qui ont marqué le développement de l'ICL parmi beaucoup d'autres.

1911

Le don fondateur

La donation Boulanger de 775 000 francs permet la création de l'établissement et de l'Institut de gynécologie en 1924/1925.

1924

Des dons publics

Le 10 novembre, le Ministère de l'Hygiène, de l'Assistance et de la Prévoyance Sociale donne au centre la première dose de radium (300 mg) en provenance de l'Union Minière du Haut Katanga et certifiée par Marie Curie.

La Ville de Nancy, le Conseil général de Meurthe-et-Moselle et le pari mutuel versent près de 500 000 francs pour l'acquisition d'équipements et l'installation d'un dispensaire.

Alexis Vautrin sollicite aussi la générosité des conseils généraux (Meuse, Vosges, Haute-Saône, Haute-Marne, Doubs, Territoire de Belfort).

1925

Un partenariat solidaire

Le syndicat des cotonniers de l'Est met en place une convention atypique : près de 200 directeurs des usines des Vosges contribuent au financement du Centre par une taxe fixée selon le nombre d'ouvriers, de métiers et de broches, en contrepartie de la gratuité des soins pour leurs ouvriers.

Un million de francs aurait ainsi été collecté. Un système inédit de protection sociale !

1927

Le legs Vautrin

Le Pr Alexis Vautrin décède d'une pneumonie le 4 juin et lègue la somme de 110 000 francs au centre pour parfaire l'équipement médico-chirurgical.

1928

L'expertise

Un appareil de radiodiagnostic, d'une valeur de 94 000 francs, est offert par les établissements d'équipements médicaux Gaiffe, Gallot et Pilon pour le diagnostic des cancers des membres ou des cancers profonds et le traitement des cancers superficiels.

1938

L'aide de tous

L'établissement fait appel à la générosité du public pour ses propres besoins et pour les Dames du Calvaire, association de soutien aux femmes en soins palliatifs qui collabore avec le centre.

Les dispensaires de Chalindrey et de St-Dizier octroient une subvention annuelle de 2 000 francs au centre.

1942

Des subventions

L'Union Régionale des Caisses d'Assurances Sociales dote le centre d'une subvention de 800 000 francs pour l'acquisition d'un nouveau poste de radiothérapie de 300 kilovolts.

Les subventions de l'Institut National d'Hygiène permettent la création d'un service de statistiques.

1966

Un legs immobilier

Le très important legs Galilée attribué au centre plusieurs maisons et le château Corbin à Liverdun.

1994

Les dons se multiplient

Les besoins en équipements augmentent proportionnellement à l'activité et à l'extension du Centre.

L'acquisition du nouveau poste de radiothérapie et le développement de la recherche se font grâce aux dons des Comités départementaux de la Ligue contre le cancer, clubs services, associations, entreprises, organismes de collecte de verres, particuliers...

1995

La Ligue 54

Le comité de Meurthe-et-Moselle de la Ligue contre le cancer finance à hauteur de 1,5 million de francs l'acquisition d'un micro-collimateur multilames pour le service de radiothérapie. Cet équipement affine la précision des traitements en radiothérapie et permet d'augmenter les chances de guérison.

1996

Le bien-être des patients

Grâce aux dons multiples, le service d'oncologie médicale s'équipe de pompes à injection continue. Grâce à l'évolution technologique et la réduction des effets secondaires, elles permettent l'administration de longs traitements au domicile du patient, en lien avec une infirmière libérale.



CyberKnife® M6 financé en partie par L'Institut National du Cancer (INCa) ©Service communication ICL

2008-2014

L'innovation en marche

En 2008, l'acquisition d'un CyberKnife® et d'un poste de tomothérapie en 2014 permettent à l'ICL d'être équipé des trois technologies de dernière génération (CyberKnife®, RapidArc® et Tomotherapy®).

Le plateau technique de radiothérapie de l'ICL, le plus complet de la région, offre sur un même site les techniques les mieux adaptées à chaque situation individuelle.

2010

Le soutien associatif

Lorrains Contre le Cancer organise une vente aux enchères d'œuvres d'art au profit de la recherche contre le cancer. Près de 250 artistes répondent présents à l'appel de l'association.

2016

Un projet fédérateur

La générosité de plusieurs Clubs Services, associations, particuliers, pépiniériste, paysagiste, permet la création d'un jardin de détente, lieu privilégié pour les patients de l'ICL.

2022

La force de la Recherche

La Fondation Internationale avec les Clubs du Rotary International soutiennent la demande d'une subvention mondiale et collectent 250 000 €, pour financer un séquenceur Next Seq, nouvelle génération.

L'acquisition de ce séquenceur permettra d'accélérer le développement du séquençage de l'ADN tumoral et ainsi d'améliorer le diagnostic des cancers et notamment suivre leur évolution par une simple prise de sang (biopsie liquide).

2022

L'ICL en campagne

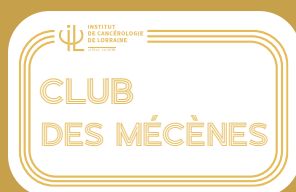
L'ICL réalise une campagne de collecte auprès de 50 000 contacts qui permet de financer en partie l'acquisition de 2 postes de radiothérapie de dernière génération de type Halcyon® de Varian.

2024

Des idées et des projets à soutenir...

Actuellement, l'établissement collecte pour ses projets de recherche, l'aide aux patients et l'innovation et dispose du soutien de plus de 27 000 donateurs. En 2023, il a reçu pour plus de 2 millions de dons et legs.

Ses besoins sont croissants et nécessitent le soutien de tous, particuliers, mécènes, associations, clubs services... pour porter de nouveaux projets ambitieux.



Mécénat

En 2023, l'ICL s'est lancé dans une démarche d'ouverture auprès des entrepreneurs lorrains pour développer le mécénat en faveur de la lutte contre le cancer dans la région. Suite à l'organisation du premier GALA de l'ICL le 12 septembre 2023 à l'Opéra national de Lorraine, le Club des mécènes de l'Institut de Cancérologie de Lorraine est créé.



LANCEMENT DU PROJET EPOnA*

* *Expérience des parcours Patients en Oncologie Ambulatoire*

L'ICL S'INSCRIT DANS LA CANCÉROLOGIE DU FUTUR



Vue paysagère (simulation) du futur bâtiment

Pour répondre aux enjeux démographiques, territoriaux et politiques, l'ICL a pris l'initiative de porter ce projet ambitieux avec l'objectif de :

- construire un nouveau bâtiment médico-chirurgical ambulatoire oncologique de 9 300 m² ;
- restructurer les locaux existants reliés aux plateaux techniques ambulatoires ;
- conforter l'innovation, la recherche, l'enseignement et la prévention.

Le projet EPOnA permettra à l'ICL d'offrir aux patients le meilleur de l'innovation, la recherche, l'enseignement et la prévention. Cette plateforme unique de coordination en cancérologie permettra un parcours fluide et un suivi médical individualisé pour chaque patient. EPOnA c'est aussi la création d'un salon d'attente patients et accompagnants, adapté à l'ensemble de la population (personnes à mobilité réduite, ...), un hall ouvert d'échanges, d'informations et de services pour les usagers et les professionnels.

L'investissement total est de 68 millions d'euros.

Mercredi 17 juillet 2024, Madame Ratignier-Carbonnel, Directrice générale de l'Agence Régionale de Santé (ARS) Grand Est, a validé le projet EPOnA et annoncé un soutien financier à hauteur de **28 millions d'euros**. Le projet est donc lancé !

ENSEMBLE, CONSTRUISONS L'AVENIR !

Soutenir l'Institut de Cancérologie de Lorraine

Nom : _____ Prénom : _____

Mail : _____ Tél : _____

Adresse : _____

Code postal : _____ Ville : _____

Je fais un don pour : le projet EPOnA la recherche contre le cancer
 les équipements médicaux le bien-être des patients
 libre choix de l'ICL

Je joins mon versement de : 50€ 100€ 200€ 1000€ Autre :€
soit 16,50€ soit 34€ soit 66€ soit 334€ après réduction d'impôt

Par chèque libellé à l'ordre de l'Institut de Cancérologie de Lorraine.

Code banque Code Agence Numéro de compte Clé RIB Agence de domiciliation
Par versement sur le compte de l'ICL - par RIB : 30004 01006 0000091659 17 BNP PARIBAS LORRAINR ENTREP
- par IBAN : FR76 3000 4010 0600 0000 9165 917

Un reçu fiscal donnant droit à réduction d'impôt (66% du montant du don, 75% pour l'IFI) me sera adressé.

Je souhaite recevoir de manière confidentielle et sans engagement de ma part des informations sur :

- les legs, donations et assurances vie les modalités de prélèvements et virements automatiques

Coupon à retourner* sous
enveloppe non affranchie à :

INSTITUT DE CANCÉROLOGIE
DE LORRAINE
Autorisation n° 43491
54509 VANDŒUVRE-LÈS-
NANCY CEDEX

*quel que soit le moyen de paiement

ICL-infos 21

On vous dit merci !

En 2024, les lorrains, associations, particuliers, clubs services, entreprises sont toujours généreux et multiplient les actions en faveur de la lutte contre le cancer ! Bravo et merci à tous ceux qui s'engagent aux côtés de l'ICL.



Association du foyer de Vahl Ebersing 700 € pour le bien-être des patients



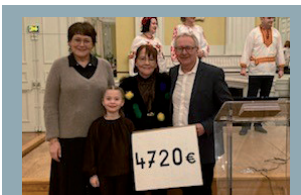
Les Fourasses, ADPS et Nouvelle Femme 30 kits de produits dermo-cosmétiques



Rotary Club Nancy Porte des Vosges 500 € pour le Parcours Tête et cou



Les Dames de Cœur Hotte PMS d'une valeur de 17 000 €



Association Au fil du cœur 7 420 € pour la recherche



Nouvelle Vie 6 000 € pour la recherche



Clubs Rotary 2 000 € pour la recherche



Kiwanis Charmes 1 500 € pour la recherche



14 communes du Pays-Haut 8 000 € pour le bien-être des patients



PEL Familles rurales Ville-au-Val 759 € pour le bien-être des patients



Lions Club Gérardmer - Bruyères 8 000 € pour la recherche



Contact dons & legs

Fabrice Gillet
Chargé de communication et collecte de fonds

03 83 59 86 87

donsetlegs@nancy.unicancer.fr

Un espace coloré et ludique pour accueillir les enfants traités à l'ICL

L'Institut de Cancérologie de Lorraine, centre expert de recours en radiothérapie pédiatrique prend en charge les enfants atteints de cancer de Lorraine, Champagne-Ardenne, Bourgogne et Franche-Comté. Les équipes de l'ICL ont, depuis plusieurs années, mis en place des actions pour un accueil chaleureux des enfants traités en radiothérapie. L'enjeu de ces dispositifs est pluriel : informer les enfants, leur permettre de s'approprier le traitement et ainsi contrôler leur stress. Dernier projet en date : **Ma cabane à l'ICL**.

Cet espace d'attente pédiatrique est situé dans le patio central du secteur de radiothérapie. Initialement conçu en 2011, il vient d'être totalement rénové, grâce à la générosité de clubs services Kiwanis et Soroptimist.

Lundi 1^{er} juillet 2024, le Dr Valérie Bernier-Chastagner et le Dr Jean-Christophe Faivre, radiothérapeutes, ont accueilli les clubs **Kiwanis de Nancy, Houdemont, Lunéville, Pont-à-Mousson, Toul et Nancy Euro Amitiés** et le club **Soroptimist de Saint-Diés-des-Vosges** pour l'inauguration de ce bel espace.





l'ÉTINC

MARCHE SOLIDAIRE



Pour son centenaire, l'Institut de Cancérologie de Lorraine a organisé sa première marche solidaire le dimanche 2 juin 2024 en partenariat avec l'ATP* Nancy Porte Sud et Les Foulées de l'Embanie. Marcheurs ou coureurs, ce sont près de 800 participants qui étaient présents au départ dans le parc de l'Embanie à Heil-

Rendez-vous
pour la 2^{ème} édition
à Vandœuvre





ÉTINCELANTE

CONTRE LE **CANCER**



le court pour soutenir la recherche contre le cancer. Un beau succès pour une première édition qui en appelle d'autres dans les années à venir. Retour en images sur l'Étincelante, un beau moment de partage et d'engagement !

** une Association, un Territoire, un Projet*



en **JUIN 2025**,
de l'**ÉTINCELANTE**
-lès-Nancy



Un Centenaire très coloré !

Pour marquer le Centenaire de l'Institut de Cancérologie de Lorraine, une fresque historique est venue colorer les murs de l'établissement, à proximité de l'entrée principale.

Réalisée à quatre mains par les artistes KOGAONE & DRCLARK, elle constitue un bel hommage au fondateur de l'ICL en 1924, le Pr Alexis Vautrin. Des chardons lorrains ponctuent également l'œuvre et son rappel près de l'entrée, pour illustrer l'ancrage régional de l'établissement. Les artistes, 2 amis originaires de Lorraine, ont travaillé en complémentarité sur cette œuvre pour mêler harmonieusement figuration et stylisation géométrique.



DRCLARK

Thomas Berger, alias DRCLARK, est médecin en soins de support à l'Institut de Cancérologie de Lorraine et également graffeur de talent influencé par le graffitisme, mouvement caractérisé par des jeux de formes géométriques, des lettres au graphisme poussé à la limite de l'abstraction et des codes couleurs soigneusement élaborés.

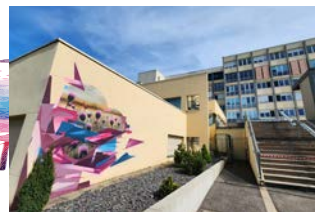
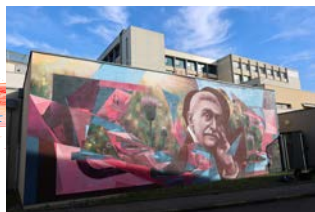
**En savoir plus
sur Instagram : dr_clrk**



KOGAONE

Kogaone est un artiste-peintre multi-supports et multi-techniques originaire de Metz. Ses œuvres marquent l'esprit du spectateur par leur ironie sombre, leurs palettes variées et leurs combinaisons inhabituelles. Son travail est aussi bien inspiré par des œuvres de maîtres que par l'Humain inscrit dans les codes de son époque.

**En savoir plus :
<https://www.kogaone.com>**



Les conférences du centenaire

Le Centenaire de l'ICL a été marqué par des conférences inédites : des sujets ancrés dans l'actualité ou sociétaux. Portées par des intervenants captivants et de très grande qualité, ces conférences ont rencontré une forte adhésion du public qui a répondu massivement présent.

Tous nos remerciements aux orateurs et aux participants !

CONFÉRENCES HISTORIQUES - février à mai 2024

Le Pr Thierry Conroy, Directeur honoraire de l'ICL, a réussi l'exploit de résumer en trois conférences historiques inédites et surprenantes l'histoire de la cancérologie, de la création des centres de lutte contre le cancer et de notre établissement. Couvrant trois périodes de 1900 à 2001, c'est un gigantesque travail de recherche et de synthèse qui a permis d'enrichir ces conférences de superbes images d'archives et d'anecdotes !



page 13



CONFÉRENCE « SURMONTER LE DECOURAGEMENT » - avril 2024

Fabrice Midal, philosophe, enseignant et auteur nous a fait l'honneur de rejoindre le Dr François Bourgognon, psychiatre à l'ICL, pour une conférence à 2 voix inédite, ouverte au grand public en centre ville. Ils ont rassemblé plus de 300 personnes venues écouter leurs conseils pour faire face à l'adversité, à la maladie et à toutes les émotions qui vont avec. Le partage s'est poursuivi lors de la séance de dédicaces de leurs livres organisée en partenariat avec le Hall Du Livre Nancy.

CONFÉRENCES/ATELIERS SUR L'INTELLIGENCE ARTIFICIELLE - mai et juin 2024

Samuel Nowakowski, enseignant chercheur HDR à l'Université de Lorraine, a exposé avec pédagogie, clarté et enthousiasme au public le domaine de l'Intelligence Artificielle (IA) à travers deux conférences. La 1^{ère} au château de Brabois, la 2^{ème} à l'ICL suivie d'ateliers d'informatique débranchée. Ou comment rendre l'IA accessible et compréhensible au plus grand nombre !



CONFÉRENCE « LE PATRIMOINE HOSPITALIER NANCEIEN » - juin 2024

Arnaud Fischer, enseignant chercheur à l'Université de Lorraine spécialiste de l'histoire des sciences et orateur de talent, a transporté le public de découverte en découverte et fait percevoir la Ville avec une vision nouvelle. Un sujet important qui a permis à l'ICL de réaffirmer son ancrage et attachement au territoire.

PRINTEMPS DES ASSOCIATIONS - mars 2024

Un forum printanier pour une journée de rencontres et d'échanges dans différents secteurs de l'ICL.

Plus de 20 structures ainsi que le Comité de Patients de l'ICL étaient représentés.



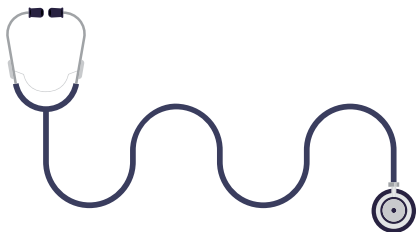
L'ICL PRÉSENT AU CONGRÈS INTERNATIONAL DE L'ASCO 2024

Le Pr Alexandre Harlé de l'Institut de Cancérologie de Lorraine a présenté samedi 1^{er} juin 2024 au congrès international de l'American Society of Clinical Oncology (ASCO) à Chicago, les résultats de l'étude multicentrique OPTIMEL promue par l'ICL.

Cette étude visait à évaluer l'intérêt

de la biopsie liquide et le suivi thérapeutique pharmacologique chez les patients atteints d'un mélanome cutané métastatique muté BRAF V600E et traités par l'association d'un anti-BRAF et d'un anti-MEK. Les résultats suggèrent que l'analyse de l'ADN tumoral circulant permet de prédire la réponse au traitement et la survie sans progression.

https://www.icl-lorraine.fr/icl-congres-international-de-asco-2024-optimel-adn_tumoral-circulant/



LES PARCOURS COORDONNÉS À L'ICL POUR UNE MEILLEURE PRISE EN CHARGE DES PATIENTS

Le parcours coordonné, encadré par tous les acteurs de l'ICL, réunis au sein d'une même structure opérationnelle tous les professionnels du traitement du cancer : des spécialistes de la prévention et du diagnostic aux spécialistes des traitements et des soins de support.

Il permet une prise en charge dans les meilleurs délais d'un cancer du diagnostic au traitement puis du suivi jusqu'au plan de traitement personnalisé après cancer.

Aujourd'hui il existe 3 parcours opérationnels à l'ICL :

- Parcours Sein
- Parcours Tête et cou
- Parcours Cutané

Et 3 parcours sont en cours de déploiement :

- Parcours Tumeurs gynécologiques
- Parcours Sarcomes
- Parcours Digestif

Les parcours coordonnés ont pour objectif de renforcer la collaboration ville/hôpital, primordiale pour optimiser la prise en charge des patients. Pour faciliter ces échanges, l'Institut s'implique dans le développement d'outils (Parcéd

en collaboration avec le GIP Pulsy) pour communiquer de manière sécurisée avec l'ensemble des acteurs de santé.

Des collaborations existent dans ce cadre entre l'ICL et plusieurs établissements de santé lorrains.

Récemment, l'équipe des parcours coordonnés a répondu avec succès à un appel à projet sur le parcours global après un cancer, en collaboration avec les DAC (Dispositif d'Appui à la Coordination) du Grand Est, coordonnés par le Dr Eliane Abraham.

Toujours dans une logique de partage et de collaboration, des médecins du Parcours Tête et cou de l'ICL ont participé à la rédaction du *Référentiel national de traitement des carcinomes épidermoïdes des voies aérodigestives supérieures – Principes généraux de traitement*, publié en mars 2024.

Dolivet G, et al. Référentiel national de traitement des carcinomes épidermoïdes des voies aérodigestives supérieures. Bull Cancer (2024), <https://doi.org/10.1016/j.bulcan.2023.08.015>

FORMATIONS 2024

14 et 15 octobre + 10 décembre

Relation soignant/soigné lors de l'accompagnement du patient et de son entourage dans le cadre du dispositif d'annonce

18 novembre 9h – 13h

Sensibilisation à l'oncosexologie

21 et 22 novembre

Démarche palliative en cancérologie

28 et 29 novembre

Hypnoanalgésie, module de perfectionnement

18 décembre

Stomathérapie et plaies péri-stomiales.

Pré-requis : avoir réalisé une initiation 1 an au moins avant le début de la date de formation.



>> Plus d'infos sur ICL learning : <https://www.icl-learning.fr/calendrier>



AGENDA

TOUTES LES INFOS SUR ICL-LORRAINE.FR

Vendredi 13 septembre, 17h - ICL

Goncourt de l'ICL - Lancement par Philippe Claudel, Président de l'Académie Goncourt

Jeudi 19 septembre, 10h30 à 13h - ICL

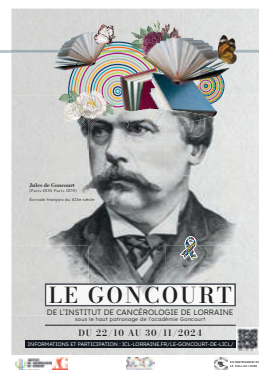
Make sense - Journée de dépistage des cancers ORL - Stands et animations

Du 16 au 20 septembre, ICL

Semaine de la Sécurité des patients

Jeudi 26 septembre, 14h à 15h30 - MJC Jean Savine à Villers-lès-Nancy

Septembre Turquoise - Café caouette



Octobre Rose 2024

Dimanche 22 septembre, 9h - Pierre-la-Treiche

Marche "La Pierratte Rose"

Mardi 1^{er} octobre, 9h à 17h - ICL, espace Art Détente

Œuvre participative - Anne-Gaëlle Elie

Entre le 1^{er} et le 11 octobre - 9h à 16h30 - Accueil ICL

Vente des "Petites rebelles" par Catherine Rampon

Samedi 5 octobre, 10h à 19h - Golf de Pulnoy

Compétition de golf organisée par les UGirls

Samedi 5 & dimanche 6 octobre - Pont-Saint-Vincent

Marche et brocante rose

Dimanche 6 octobre - Villers-lès-Nancy

Marche et animations

Lundi 7 octobre, 10h à 13h - ICL

Pause Bien-être

Mercredi 9 octobre, 13h30 à 17h - Saint-Nicolas-de-Port

Animations - marche

Samedi 12 & dimanche 13 octobre, 12h à 19h - Salle polyvalente de Méréville

Octobre Rose des peintres - exposition de peinture

Dimanche 13 octobre, 9h à 14h - Nancy (NAM)

Marche / course & village prévention

Dimanche 13 octobre, 9h à 10h - Neuves-Maisons

Marche, village santé et animations

Dimanche 13 octobre, 9h - Custines

Marche et animations

Mercredi 16 octobre, 14h à 17h - ICL

Pause Bien-être

Vendredi 18 octobre, 10h à 16h - MJC Nomade à Vandœuvre-lès-Nancy

Pause bien-être - ateliers pour patients et proches

Vendredi 18 octobre, 19h - Salle des fêtes de Sainte-Marguerite

Soirée spectacle avec Mademoiselle Serge & 1^{ère} partie musicale

Samedi 19 octobre, 10h à 12h - Laneuveville-devant-Nancy

Chasse au trésor

Samedi 19 octobre, 13h à 18h - Parc Pouille à Vandœuvre-lès-Nancy

Ateliers Bien-être - Prévention - Parcours

Lundi 21, 15h et samedi 26 octobre, 20h30 - Cinéma Bon Accueil de Blâmont

Concerts

Samedi 5 & dimanche 6 octobre, 20h30 - Salle Raugraff à Nancy

Théâtre **"Venise sous la neige"**

Dimanche 3 novembre, 10h-17h - Pont-à-Mousson

OctoVember, Journée sportive & festive Rugby

Mardi 19 novembre, 9h-20h - CCI Nancy

Cancer & Travail

Mardi 3 décembre, 19h- 23h - Hôtel de Ville Nancy

GALA du Centenaire (ouvert aux donateurs, entreprises et mécènes)

Mercredi 4 décembre, ICL

Goncourt de l'ICL : Révélation du Lauréat ICL

Défi créatif

Créez un porte-clé solidaire qui sera offert aux patients de l'ICL.

Débutant, expérimenté, artiste, couturier, ... peu importe votre niveau, vous pouvez participer !

Réalisez vous-même un ou des porte-clés en perles, tricot, laine, pâte Fimo, bois, tissu ou tout autre matériau de votre choix.

Laissez juste parler votre imagination !

DÉPOSEZ les à l'accueil de l'ICL
ou ENVOYEZ les à l'adresse suivante :

Institut de Cancérologie de Lorraine
Service communication
6 avenue de Bourgogne
54519 Vandœuvre-lès-Nancy Cedex



JOURNÉE
CANCER &
travail

Faire tomber les barrières,
trouver des clés.

CONFÉRENCES | TABLES RONDES | EXPOSANTS

MARDI 19 NOVEMBRE 2024 - 10h à 18h

CCI 54 - 53 rue Stanislas - Nancy

L'Institut de Cancérologie de Lorraine organise, en partenariat avec la Chambre de Commerce et d'Industrie Grand Nancy Métropole Meurthe-et-Moselle (CCI 54), une journée sur le thème « CANCER & travail » à la CCI 54, rue Stanislas à Nancy.

S'adressant principalement aux entreprises, aux salariés, aux patients atteints de cancer et aux aidants, la journée est aussi ouverte à toute personne concernée comme les professionnels du secteur social et de la santé.

Axé sur le maintien et la période du retour à l'emploi, l'objectif de ce salon est de contribuer à faire tomber les barrières, donner des clés sur les dispositifs et ressources existants et partager les expériences.

Programme et inscription
sur icl-lorraine.fr



Entrée gratuite sur inscription

